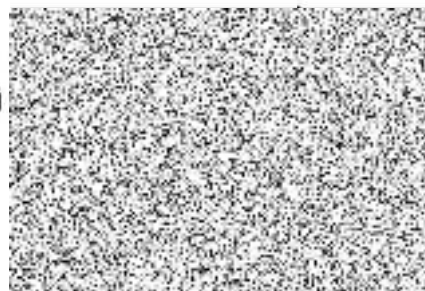




**STÁTNÍ POZEMKOVÝ ÚŘAD**  
**Krajský pozemkový úřad pro Ústecký kraj**  
Pobočka Chomutov

Jiráskova 2528

**430 03 CHOMUTOV**



**Váš dopis čj. ze dne**

SPU 037014/2021/508203/Zík  
4. února 2021

**Naše značka**

ČGS-441/21/120\*SOG-441/0121/2021

**Vyřizuje**



**Praha dne**

2. března 2021

## **Vyjádření ČGS ke komplexním pozemkovým úpravám v katastrálním území Vrskmaň**

Česká geologická služba (ČGS), zřízená pro výkon státní geologické služby v souladu s ustanovením § 17, odst. 2 zákona č. 62/1988 Sb., o geologických pracích, ve znění pozdějších předpisů, vydává na základě žádosti Státního pozemkového úřadu – Krajského pozemkového úřadu pro Ústecký kraj, pobočky Chomutov, čj. SPU 037014/2021/508203/Zík ze dne 4. února 2021, vyjádření ke komplexním pozemkovým úpravám v katastrálním území Vrskmaň.

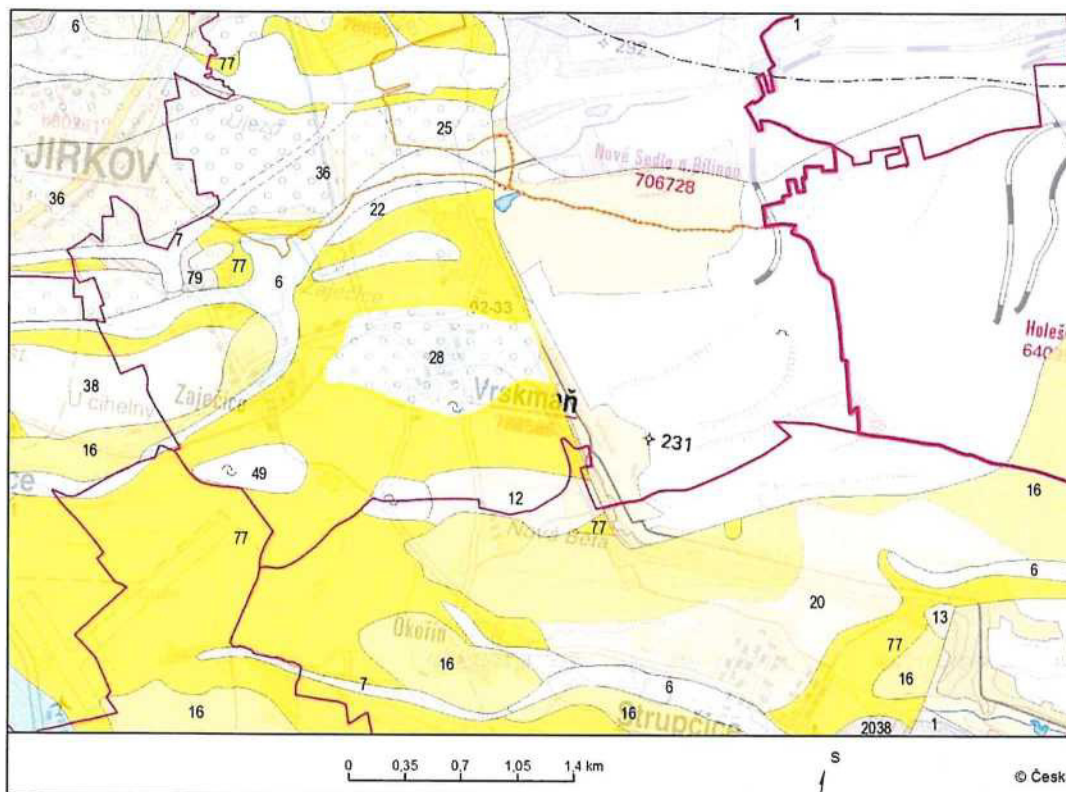
Z regionálně geologického hlediska dotčené území spadá do kvartéru (pleistocénu až holocénu) Českého masivu a terciéru (neogénu) podkrušnohorských pánví, resp. mostecké pánve.

Zájmové území je zobrazeno na geologické mapě měřítko 1 : 50 000, list 02-33 Chomutov (Králík ed. 1992). Geologickou situaci řešeného území je možno nahlédnout na internetovém linku ČGS <https://mapy.geology.cz/geocr50/>.

Západní části katastrálního území Vrskmaň pokrývají především kvartérní sedimenty písky, štěrky, jíly, nivní sedimenty a písčitohlinité až hlinitopísčité sedimenty. Jde o nezpevněné sedimenty proměnlivé mocnosti, jež jsou uloženy v různých úrovních a laterálně a vertikálně se proměňují. Tzn. že na malé ploše se mění jejich litologická a zrnitostní charakteristika a také jejich inženýrskogeologické podmínky. Jejich ulehlost může být různorodá. V podloží a v okolí těchto kvartérních sedimentů se vyskytují starší terciérní (neogenní) jíly, písky a písčité jíly mosteckého souvrství, ev. na menší ploše uhlí, uhelné jíly, jíly (na obr. 1 jsou to plochy označené položkami legendy 77 a 79). Také tyto sedimenty mohou být částečně nezpevněné. Ve východní části katastrálního území Vrskmaň se vyskytují antropogenní uloženiny – odvaly a navážky.

Podrobnější údaje o jednotlivých horninách, např. jejich mocnostech, litologii, ev. úrovni podloží je možno dohledat v dokumentaci v Archivu ČGS ([https://mapy.geology.cz/vrtna\\_prozkoumanost/](https://mapy.geology.cz/vrtna_prozkoumanost/)).





**KVARTÉR:** 1 – navážky, haldy, výsypky, odvaly; 6 – nivní sedimenty; 7 – smíšené sedimenty; 12 – písčito-hlinité až hlinito-písčité sedimenty; 13 – kamenité až hlinito-kamenité sedimenty; 16 – spraše a sprašové hlíny; 20 – sedimenty deluvioeolické; 22 – písky, štěrky; 25 – písky, štěrky; 28 – písky, štěrky; 36 – nevytříděné štěrky; 38 – jíly, písky, štěrky; **NEOGÉN** – 49 – písky, štěrky; **NEOGÉN:** 77 – jíly, písky, písčité jíly; 79 – uhlí, jílovité uhlí, jíly, písky.

**Obr. 1.** Výřez z geologické mapy měřítka 1: 50 000, list 02-33 Chomutov, s vyznačením katastrálního území Vrksmaň (zdroj: <https://mapy.geology.cz/geocr50/>).

Zájmové území zasahuje do výhradního nevyužívaného ložiska hnědého uhlí Pohlody-Otvice (B 3079700), které je pokryté chráněným ložiskovým územím (CHLÚ) Otvice (07970000). Ochranou a evidencí uvedeného ložiska a CHLÚ Otvice je podle ustanovení § 8 zákona č. 44/1988 Sb., o ochraně a využití nerostného bohatství (horní zákon), ve znění pozdějších předpisů, pověřena ČGS. Ložisko Pohlody-Otvice na západě sousedí se zrušeným ložiskem Chomutov-pilíř, na severu je omezeno výchozem, na východě sousedí s ložiskem Velkolom ČSA, dále pak směrem k jihu s ložiskem Pohlody-Šverma-západ s dobývacím prostorem Okořin a s ložiskem Chomutov-Jan Žižka. Ložisko (uhelná sloj) je rozštěpeno do tří a více uhelných poloh proměnlivé kvality a mocnosti. V severní části sloj vychází na povrch a je více méně oxidovaná. Na ložisku proběhla rebilance zásob, v níž byly zásoby sloučeny s bývalým ložiskem Nové Sedlo-Šverma (B 3160900) a dne 22. července 1996 byly schváleny MH ČR pod čj. 10327/96-73 následující kategorie: 94 649 tis. t zaujímají zásoby vázané v ochranných pilířích zástavby měst a obcí, 47 225 tis. t tvoří zásoby vyhledané volné a 151 281 tis. t představují zásoby nebilanční.

Případná těžba výhradního nevyužívaného ložiska hnědého uhlí Pohlody-Otvice (B 3079700) povrchovým lomem není za současných podmínek reálná. Na ložisku převažují střety zájmů nad využitelností ložiska a to z hlediska nepříznivé devastace krajiny, půdního fondu a likvidace obcí, nebezpečí při čerpání důlních vod, které jsou silně síranové a agresivní. Těžba by znamenala likvidaci okrajové zóny městské aglomerace Chomutov a Jirkov a přilehlých obcí. Hlubinná těžba je možná pouze za podmínky, že bude použita taková technologie, která nebude ovlivňovat povrch (nedojde k poklesům).

Podle předběžných výsledků „Metodiky pro aktualizaci ekonomické využitelnosti přetěžovaných a zbytkových zásob hnědého uhlí“ k projektu „Revize přetěžovaných a zbytkových zásob ložisek hnědého uhlí a jejich ochrany CHLÚ pro zajištění dalšího možného pokračování těžby, územní ochrany, obnovy krajiny a tvorby územního plánu“ bylo výhradní ložisko Pohlody-Otvice (B 3079700) zařazeno do kategorie C, tj. bez aktuální nutnosti přehodnocení. Ložisko se tedy doporučuje ponechat ve státní bilanci zásob palivoenergetických surovin bez přehodnocení.

Veškeré výše zmíněné jakož i další ložiskové fenomény jsou v detailu s potřebnými informacemi dostupné na <https://mapy.geology.cz/suris/>.

V zájmovém území nutno brát též ohled na jeho poddolování historickou těžbou hnědého uhlí – viz [https://mapy.geology.cz/dulni\\_dila\\_poddolovani/](https://mapy.geology.cz/dulni_dila_poddolovani/).

Řešené území komplexních pozemkových úprav v katastrálním území Vrskmaň je z hlediska geologických zájmů chráněných ČGS v kolizi s ochranou a evidencí zásob ložisek nerostných surovin, na které se vztahují platné právní předpisy. Závazné stanovisko k umístění staveb a zařízení v rámci komplexních pozemkových úprav nesloužících k dobývání nerostného bohatství České republiky v CHLÚ Otvice (07970000), jehož je ČGS správcem, může vydat na základě ustanovení § 19 horního zákona orgán kraje v přenesené působnosti, což je v daném případě Krajský úřad Ústeckého kraje, odbor životního prostředí a zemědělství, po projednání s Obvodním báňským úřadem pro území kraje Ústeckého, který navrhne podmínky pro umístění, popřípadě provedení takové stavby nebo zařízení.

